

## KÖVETKEZŐ &gt;&gt;&gt;:



## Felkérés

Építető 2007 őszén látta referenciáink között a [Mosolyházat](#) . Azzal a kéréssel keresett meg, hogy tervezzünk neki egy pont ugyanolyan épületet. Elmagaráztuk neki, hogy különböző telekre, különböző tervezési programmal hasonló stílusban, az Ő igényeinek jobban megfelelő házat fogunk tervezni. Azt kérte, építsük be a telkét maximálisan. Nem volt könnyű feladat, a telek erős lejtésű, a megengedett maximális építménymagasság 5,0 m, a maximális megengedett beépítettség 15%. Kérte továbbá, hogy legyen az épületen valami, amit ha elveszünk hiányozna, de alapjában véve teljesen felesleges, legyen látszó beton felület.

## A telek

Helyszíni terepszemlét tartottunk, a Törökugrató alatt elhelyezkedő telekről csodálatos panoráma nyílik Budán keresztül Pestre, tiszta időben még Pesten is túl lehet látni. Ekkor már tudtuk, hogy olyan lakóházat kell terveznünk, aminek majdnem minden helyisége panorámás. Láttuk hogy a telek nem túl széles, viszont igen meredek, meghatározza a ház hosszúságát

jellegét, valamint kívánja, hogy a leendő épület is "lépcsőzzön" a lejtés irányába. igazi kihívást láttunk ebben.



## Tervezői megoldások, funkció

A lejtős telkek, nehéz beépíthetőség mindig kihívás egy építész számára, nagyon tetszett a feladat, így egy hét sem telt el, mire megszületett a koncepció, az Építető és a mi nagy megelégedésünkre. Építető a koncepciókat változtatás nélkül elfogadta, a ház elrendezése az alábbiak szerint alakul:

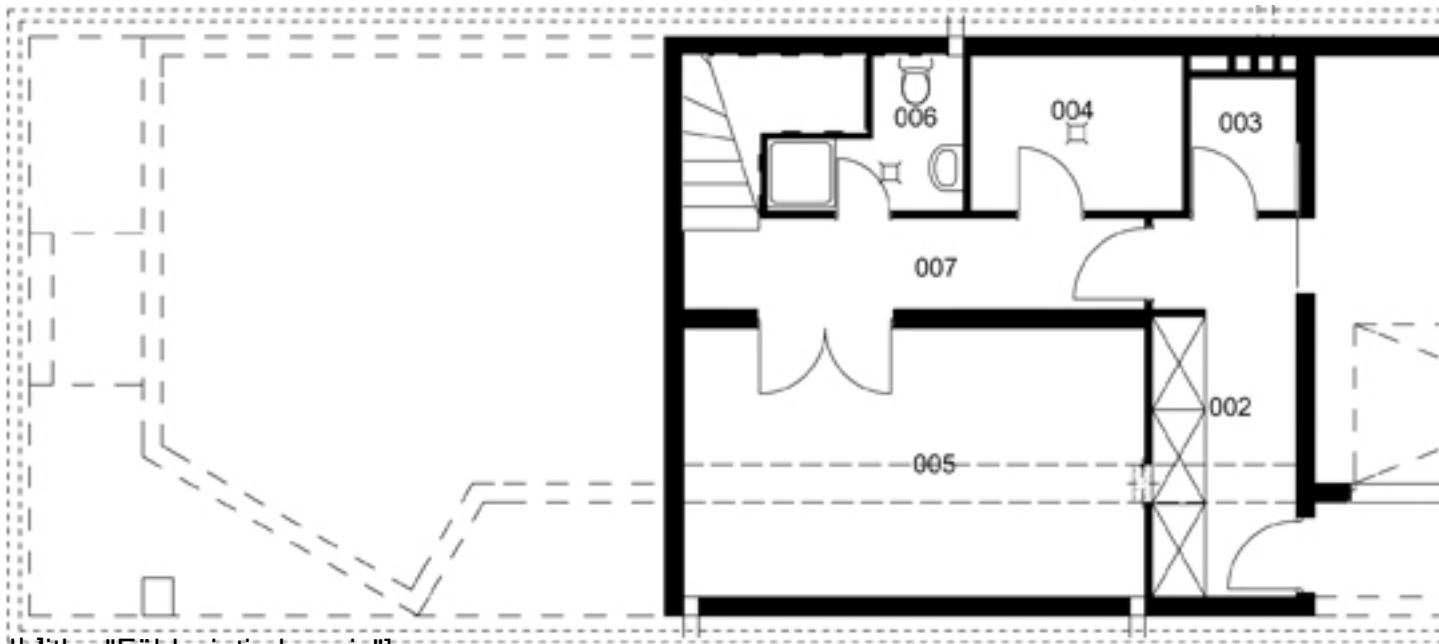
- Pinceszint: gépkocsitároló, előszoba, gépészeti helyiség, házimunka helyiség, hobby szoba, wc-zuhany, közlekedő, lépcső
- Földszint: fedett belépő, étkező előtér, konyha, fürdő, nappali
- Emelet: előtér, két félszoba, két fürdőszoba, hálószoza.

Funkció: A telek az utca felől lejt a panoráma felé, ezért elengedhetetlennek tartottuk, hogy a földszint szinte egyetlen panorámás térként funkcionáljon, hiszen így lehetőségünk nyílt arra, hogy már a bejáratból csodálhassuk a panorámát a nappali helyiség 2x5 m széles L alakú nyílászáróin keresztül. A tiszta üveg bejárati ajtón belépve bal oldalt a konyha kapott helyet, jobbra az étkező található. Ezeket a helyiséget a nappaltól három lépcső választja el, ami egyben rá is vezeti a szemünket a panorámára. Ekkora üvegfelületek elhelyezésekor már gondolnunk kellett az üvegházhatásra, és az épület körültekintő tájolására. Szerencsére a telek Keleti irányba lejt és Délkelet irányba tárul elénk a panoráma, így az épület tömegének kinyújtásával lehetővé vált az üvegszerkezetek nyári árnyékolása, így télen élvezhetjük az üvegházhatás előnyét, nyáron viszont az épület teljesen leárnyékolja a nem kívánatos napsütést.

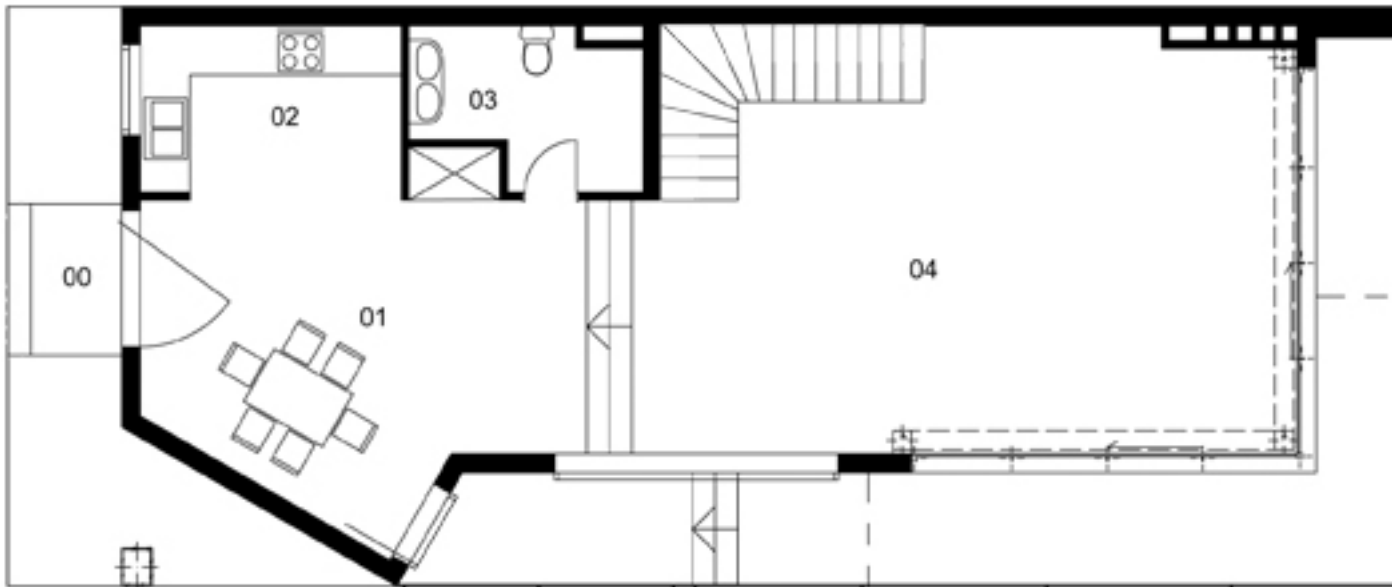
Az emeletre a nappaliból "lebegő" lépcsőfokokon keresztül juthatunk, ahol egy kis előtérből a panoráma felé megközelíthető a szülői háló, amivel egybeépítettük a szülői fürdőszobát. Mindkét helyiség panorámás, így akár a fürdőkádból is élvezhető a kilátás. Az előtérből másik irányba nyíló helyiségek két félszoba és még egy fürdő. A lakóhelyiségek közül összesen egy félszoba nem panorámás, mivel az épület hátsó részét "kiforgattuk" a panoráma felé.

## **Építész tervek, alaprajzok**

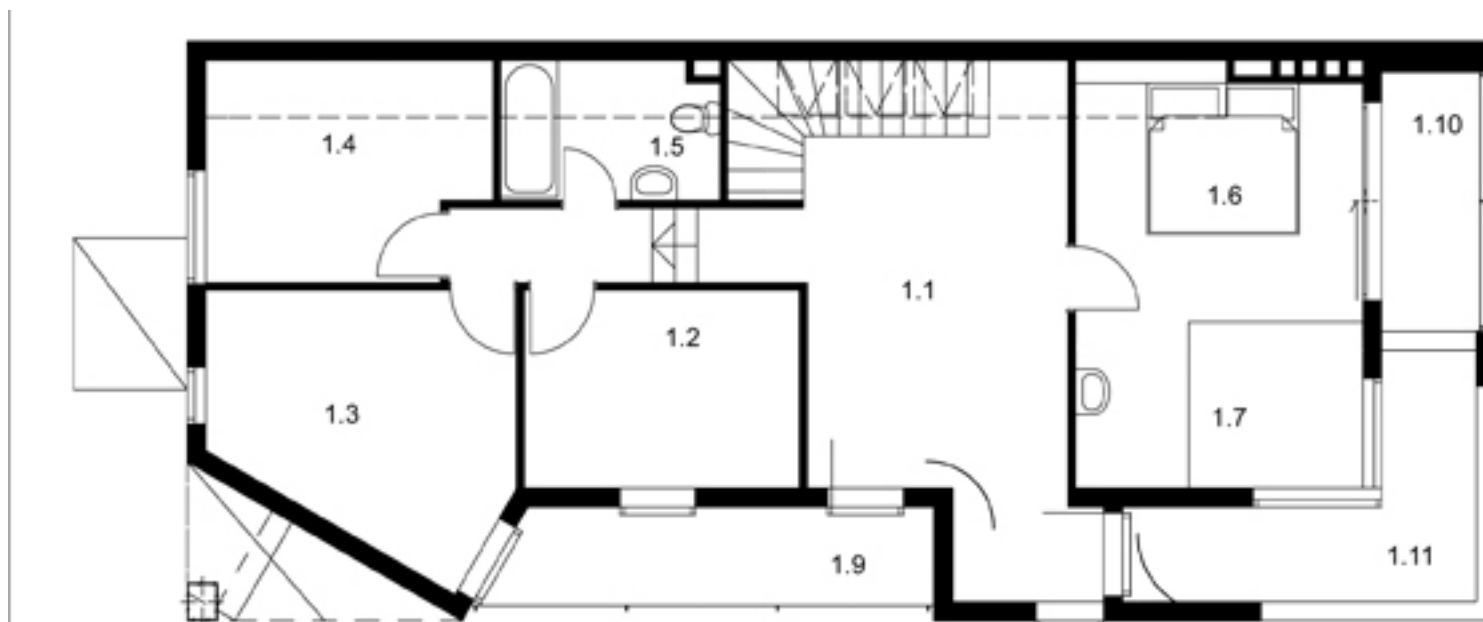
```
{jatabs type="content" position="top" height="350" mouseType="click"
animType="animMoveHor" }
[tab title="Pince alaprajz"]
```



[[tab]title="Erdészinti alaprajz"]



[[tab]title="Emeleti alaprajz"]



## Szerkezet

- alapozás: A statikus tervezővel közösen határoztuk el a ház szerkezetét tekintve, hogy az épületet meredek telekre terveztük. A statikusunk lemezalapozást javasolt, miután átbeszéltük az építetővel, mi is emellé tettük le a voksunkat. A lemezalap nagy előnye, hogy együtt dolgozik, így az alap törése szinte lehetetlen, megoldható vele a pince és a földszint egybe vasalása, esetleges süllyedés esetén az épületkár kizárható. Az alaplemez 25 cm vastag vasbeton lett, a pinceszinti lezáró fal mögötti függőleges vasbeton fallal.

- falazatok: A telek mérete, és maximális beépíthetősége miatt esett a választásunk a hungarocell zsaluzóidomos (Pro-koncept; Isoteq, Baucell) falazóidomra, mivel csak 25 cm vastag, így az épület nagyobb hasznos alapterületű lehet. A válaszfalak Ytong válaszfalelemekből készülnek.

- födémek: Az épület konzolos kinyúlásai és 7,65 m-es fesztáva miatt vasbeton födémeket

terveztünk 25 cm vastagságban.

- tető: A lapos tetőt, mivel az is sok helyen konzolosan túlnyúlik, valamint az épület jellege nem adott lehetőséget a felső szinten körbefutó koszorú, valamint nyílásáthidalók tervezésére, ezért HEB acél tartókat terveztünk, tartók között kőzetgyapot szigeteléssel, fölötte pedig Bauder lapostető rétegrendet alkalmazva, PIR hőszigeteléssel. Így lehetővé vált a 40 cm-es lapostető rétegrend kialakítása, ami az épület esztétikai megjelenése miatt építészeti elengedhetetlen szempont volt.

- Nyílászárók: A kiviteli tervek készítése során talán az egyik legnagyobb feladat volt az épület jellegéhez megfelelő nyílászáró profil kiválasztása. Mindeképpen azt szerettük volna elérni, hogy a fix és a nyíló nyílászárók keretei ugyanolyan látszó szélességűek legyenek, így esett a választás a Schüco BS 65 nyílászáró profilra, ami ezt a kritériumot teljesíti. A nappali "panoráma-üveg" pedig keret nélküli üveg, az üvegtáblák 1,5 cm látszó fugavastagsággal vannak elválasztva, evvel is növelve a ház visszafogott eleganciáját. A bejárati ajtó szintén egy üvegtábla, ami asszimmetrikusan nyílik, nem oldalsó pántokkal, hanem alsó-felső csapágyazás segítségével. Így a házba belépő ember egyből látja a csodálatos panorámát a 2x5,20-as panoráma üvegen keresztül.

- Külső burkolatok: Az épület homlokzatain 3 féle burkolat lesz. Nemes műgyantás fehér vakolat, faburkolatok és látszó beton. A homlokzati felületképzések tervezésekor ügyeltünk arra, hogy ne használjunk természetellenes színeket, a sötét és világos felületekkel úgy játszunk, hogy az épület panoráma felé "belebegő" tömege legyen a hangsúlyos, a faburkolatok, üvegfelületek pedig segítsék annak lebegését.

